

Avalanche® Transfection Reagent トランスフェクション試薬キャンペーン

キャンペーン期間：2024年6月10日～2024年8月30日

広範な細胞に適応・汎用性が高いトランスフェクション試薬

- Avalanche®-Everyday Transfection Reagent ... 2 **キャンペーン中**
- Avalanche®-Omni Transfection Reagent ... 3 **キャンペーン中**

180種類の細胞ごとの最適なトランスフェクション試薬

- Avalanche®-Cell Specific Transfection Reagent ... 4 **キャンペーン中**

目的別に最適なトランスフェクション試薬

- Avalanche®-in vivo Transfection Reagent ... 8
- Avalanche®-PRO Transfection Reagent ... 8
- Avalanche®-CRISPR Transfection Reagent ... 9

Avalanche® -Everyday Transfection Reagent

- 代表的な細胞に高効率トランスフェクション
- DNA、siRNA、co-transfectionに使用可能
- 血清存在下で使用可能
- 圧倒的低コスト。比べてみてください!

製品名	製品コード	包装	定価(税別)	キャンペーン(税別)
Avalanche®- Everyday Transfection Reagent	EZT-EVDY-1-0.75	0.75mL	¥33,000	¥26,400
	EZT-EVDY-1-1.5	1.5mL	¥50,000	¥40,000

<Avalanche-Everyday Transfection Reagent が適応する細胞例>

293, Hep G2, LOX-IMVI, Cos-7, HeLa, CHO, MDCK, 786-O など、汎用的に使用されている細胞に適しています。

human primary dermal fibroblast などの一般的にトランスフェクションが難しいとされている細胞に適応できたケースも報告があります。

驚きの低コスト! しかも高効率・低毒性で使いやすい。

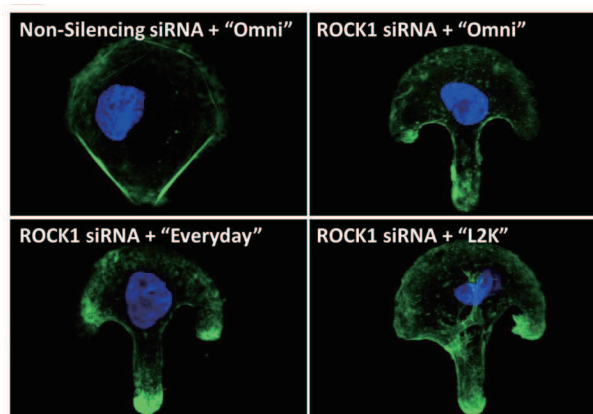
各社Transfection試薬を用いてeGFP発現ベクターをHEK-293細胞、U-251細胞、LOX-IMVI細胞、hiPS細胞へトランスフェクションしました。Avalanche®-Everyday Transfection Reagentは、他社トランスフェクション試薬に比べて高効率・高生存率でした。また、一度のコストも圧倒的に低価格です。

※図中の概算コストは24wellプレートを使用した場合の試薬使用量から算出したものです

Avalanche®-Omni	Avalanche®-Everyday	他社Transfection試薬
HEK-293 Avalanche®-Omni	HEK-293 Avalanche®-Everyday	HEK-293 L2K
U-251 Avalanche®-Omni	U-251 Avalanche®-Everyday	U-251 L2K
LOX-IMVI Avalanche®-Omni	LOX-IMVI Avalanche®-Everyday	LOX-IMVI L2K
hiPS Avalanche®-Omni	hiPS Avalanche®-Everyday	hiPS L2K
¥14.5/回~	¥7.2/回~	¥102.6/回~

siRNA のトランスフェクションにも使用できます

各社Transfection試薬を用いて、ヒトROCK1遺伝子のsiRNA(10nM)をHeLa細胞へトランスフェクションしたところ、Avalanche®シリーズは“Everyday”、“OMNI”はどちらを使用した場合でもROCK1遺伝子の発現を90%以上ノックダウンできました。また、アクチンストレスファイバーをFITCでラベルしたファロイジンで染色し、ストレスファイバーの形状の破壊を確認しました。



Avalanche® -Omni Transfection Reagent

- 独自の脂質-ポリマー比で高効率・低毒性を実現
- DNA、siRNA、co-transfectionに使用可能
- トランスフェクションが困難な細胞にも有効
- 血清存在下で使用可能

製品名	製品コード	包装	定価(税別)	キャンペーン(税別)
Avalanche®- Omni Transfection Reagent	EZT-OMNI-1-0.75	0.75mL	¥66,000	¥52,800
	EZT-OMNI-1-1.5	1.5mL	¥100,000	¥80,000

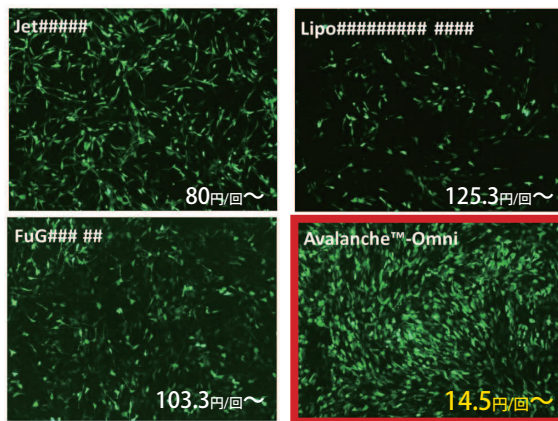
<Avalanche-Omni Transfection Reagent が適応する細胞例>

Avalanche Everyday が適応できる細胞はOmni でも同じくらい高い効率でトランスフェクションできます。さらに、それらに加え、トランスフェクションがより難しい細胞への適応が確認できています。例えば、HUVECのような初代培養細胞や、Sp2/Ag14のような浮遊細胞、RAW264.7などマクロファージ由来細胞、SF268, SF295, SNB75 等のいくつかのヒトグリオーマ細胞など、一般的には、トランスフェクションが困難と言われる種類の細胞にも実績があります。

他社試薬に比べて高効率

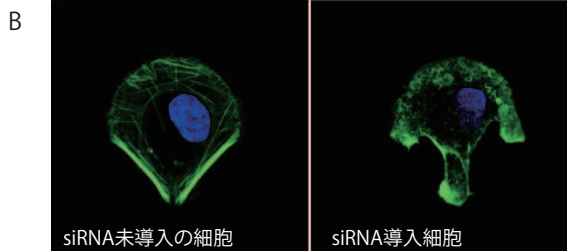
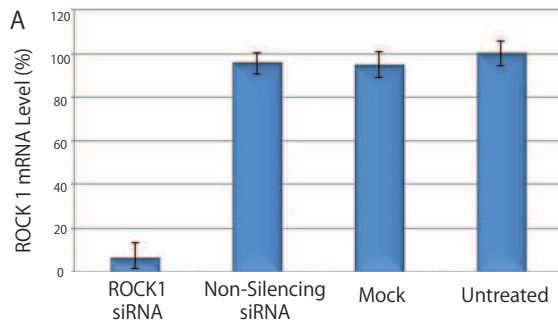
各社Transfection試薬を用いてeGFP発現ベクターをNIH3T3細胞へトランスフェクションしました。本試薬は他社試薬に比べ、高効率・高生存率でトランスフェクションできました。また、試薬の使用量も必要な核酸の量も少なくすむため、経済的。さらにシンプルなプロトコール（核酸と試薬を混合して細胞へ添加するだけ）も魅力です。

※図中の概算コストは24wellプレートを使用した場合の試薬使用量から算出したものです



eGFP発現ベクターを導入したNIH3T3細胞

Avalanche®-Omni Transfection Reagentを用いて、ヒトROCK1遺伝子のsiRNA(10nM)をHeLa細胞へトランスフェクションしたところ、ROCK1遺伝子の発現を90%以上ノックダウンできました(図A)。また、アクチンストレスファイバーをFITCでラベルしたファロイジンで染色したところ、siRNA未導入の細胞(図B左)に比べROCK1 siRNAを導入した細胞(図B右)はストレスファイバーの形状が破壊されていることが確認できました。



Avalanche®-Cell Specific Transfection Reagent

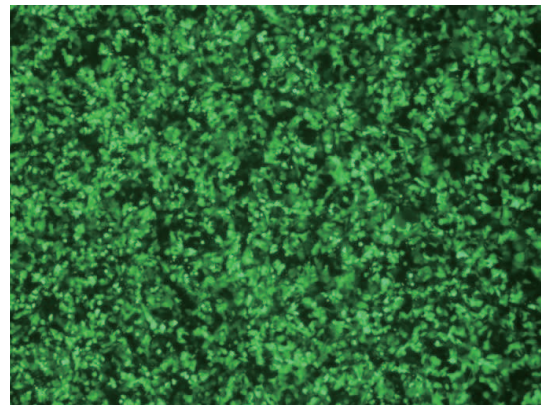
- 使用する細胞に最適化された試薬
- 初代細胞 33種類、細胞株 147種類 に適した試薬をラインナップ
- 独自の脂質・ポリマー比で高効率・低毒性を実現
- DNA、siRNA、co-transfectionに使用可能
- 動物由来成分不含

Avalanche®-Cell Specific Transfection Reagent シリーズ

製品名/ 製品コード	包装	定価(税別)	キャンペーン(税別)
ラインナップ・製品コードは 次ページをご覧ください。	0.5mL	¥120,000	¥96,000
	1.5mL	¥180,000	¥144,000

困難な細胞にも、高効率で Transfection 可能!

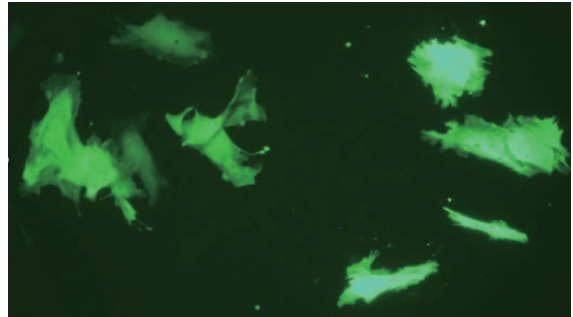
Hepa1-6 Cell Avalanche® Transfection Reagentを用いてeGFP発現ベクターをマウス肝細胞株Hepa1-6へトランスフェクションしました。24時間後のトランスフェクション効率はほぼ100%でした。一般にトランスフェクションが困難とされる細胞株でも、その細胞に最適になるように開発されたAvalancheシリーズなら、容易にトランスフェクションできる可能性があります。



eGFP発現ベクターを導入したマウス肝細胞株 Hepa 1-6

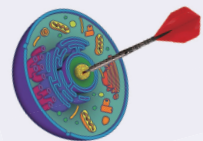
初代培養細胞にも、高効率で Transfection 可能!

MEF Avalanche Transfection Reagent(EZT-MEFS-1)を用いてMEF細胞(マウス胎児繊維芽細胞)にeGFPベクター(pEGFP-N3)をトランスフェクションしました。



Why Cell Type Specific Transfection?

現在市販されている多くのトランスフェクション試薬は数種類のよく使用される細胞に最適化されています。そのため、使用する細胞によってはトランスフェクション効率が低くなったり、細胞毒性が高くなったりする可能性があります。また、プロトコルを最適化するために様々な検討を行う必要があります。そこで、EZ Biosystemsでは、脂質、ポリマー、ペプチド、 dendリマー、リン酸カルシウムなど正電荷を持つ分子を独自の組成で配合した180種類のトランスフェクション試薬をデザインし、細胞ごとにスクリーニング。細胞ごとにプロトコルも最適化されているため、失敗なくトランスフェクションが行えます。



About EZ Biosystems

EZ Biosystems社は、アメリカ メリーランド州にあるトランスフェクションや遺伝子発現に関する製品に特化して開発・製造を行っている会社です。EZ Biosystems のR&Dチームには化学、細胞、脂質、物理、分子生物学など様々な学問分野の専門家が揃っており、新規性の高い、かつ高品質な製品の開発に取り組んでいます。アンテグラルでは、2014年、EZ Biosystems と日本国内では初めて業務提携を結び、その優れた製品を日本国内へ紹介しています。

Avalanche®-Cell Specific Transfection Reagent for Cell lines 【細胞株】製品一覧

最適細胞名	製品型番(※)	細胞タイプ	由来動物名	由来組織	培養形態	その他に適応可能な細胞
22Rv1	EZT-22RV-1	上皮細胞	ヒト	前立腺	接着	DU 145, VCaP, PC-3, Vero, 293, 293T/17, Calu-3, Caki-1, MDCK
293	EZT-2930-1	上皮細胞	ヒト	腎臓	接着	786-O, Caki-1, MDCK, Vero, 293T/17
293T/17	EZT-293T-1	上皮細胞	ヒト	腎臓	接着	786-O, Caki-1, MDCK, Vero, 293
3197-3	EZT-3197-1	繊維芽細胞	マウス	胚	接着	NIH/3T3, 3T3-L1, BALB/3T3 clone A31, 3T3-Swiss albino, 786-O, Caki-1, Detroit 551, MG-63, WI-38, MRC-5
3T3-L1	EZT-3T3L-1	繊維芽細胞	マウス	胚	接着	NIH/3T3, BALB/3T3 clone A31, 3T3-Swiss albino, MDCK, Vero, 293, MRC-5, IMR-90, COS-7, BHK-21, 3197-3
3T3-Swiss albino	EZT-3T3S-1	繊維芽細胞	マウス	胚	接着	3197-3, NIH/3T3, 3T3-L1, BALB/3T3 clone A31, MDCK, Vero, 293, 293T/17, WI-38, MRC-5, IMR-90
4T1	EZT-4T10-1	上皮細胞	マウス	乳房	接着	ZR-75-1, BT-20, MDA-MB-453, HCC1937, MDA-MB-468, SK-BR-3, MDA-MB-231, 293, 293T/17
786-O	EZT-786O-1	上皮細胞	ヒト	腎臓	接着	Caki-1, MDCK, Vero, 293, 293T/17
A-375	EZT-A375-1	上皮細胞	ヒト	メラノーマ	接着	786-O, Caki-1, MDCK, Vero, 293, 293T/17
A-431	EZT-A431-1	上皮細胞	ヒト	皮膚	接着	786-O, Caki-1, MDCK, Vero, DU 145, 22Rv1, VCaP, PC-3, AR42J
A-498	EZT-A498-1	上皮細胞	ヒト	腎臓	接着	ACHN, RXF393, SN12C, TK10, UO31, Caki-1, MDCK, Vero, 293, 293T/17
A549	EZT-A549-1	上皮細胞	ヒト	肺	接着	NCI-H292, NCI-H460, NCI-H1299, NCI-H23, NCI-H1975, NCI-H441, Calu-3, NCI-H358, 293
ACHN	EZT-ACHN-1	上皮細胞	ヒト	腎臓	接着	A498, RXF393, SN12C, TK10, UO31, Caki-1, MDCK, Vero, 293, 293T/17
AGS	EZT-AGS0-1	上皮細胞	ヒト	胃	接着	NCI-N87, Caki-1, MDCK, Vero, 293, PC-3, AR42J, BxPC-3, AsPC-1
AR42J	EZT-AR42-1	上皮細胞	ラット	すい臓	接着	Capan-1, PANC-1, BxPC-3, AsPC-1, 293, 293T/17, SK-OV-3, U-2 OS, Saos-2, SK-N-SH
ARPE-19	EZT-ARPE-1	上皮細胞	ヒト	網膜	接着	hTERT RPE-1, 786-O, Caki-1, MDCK, Vero, DU 145, PC-3, AR42J
AsPC-1	EZT-ASPC-1	上皮細胞	ヒト	すい臓	接着	AR42J, Capan-1, PANC-1, BxPC-3, 293, 293T/17, SK-OV-3, U-2 OS, Saos-2, SK-N-SH
B16-F10	EZT-B16F-1	筋細胞(メラノーマ)	マウス	皮膚	接着	Caki-1, MDCK, Vero, 293, PC-3, AR42J, Capan-1, PANC-1, BxPC-3, AsPC-1
BALB/3T3 clone A31	EZT-BALB-1	繊維芽細胞	マウス	胚	接着	NIH/3T3, 3T3-L1, 3T3-Swiss albino, DCK, Vero, 293, MRC-5, IMR-90, COS-7, BHK-21, 3197-3
bEnd.3	EZT-bEnd-1	内皮細胞	マウス	脳	接着	786-O, Caki-1, MDCK, Vero, 293, 293T/17
Beta-TC-6	EZT-BETA-1	β細胞	マウス	すい臓	接着	786-O, Caki-1, MDCK, Vero, 293, 293T/17
BHK-21	EZT-BHK2-1	繊維芽細胞	ハムスター	腎臓	接着	786-O, Caki-1, MDCK, BJ, Detroit 551, MG-63, WI-38, MRC-5
BJ	EZT-BJ00-1	繊維芽細胞	ヒト	皮膚	接着	Vero, 293, 293T/17, IMR-90, COS-7, BHK-21, 3197-3, NIH/3T3, 3T3-L1
BT-20	EZT-BT20-1	上皮細胞	ヒト	乳房	接着	4T1, ZR-75-1, MDA-MB-453, HCC1937, MDA-MB-468, SK-BR-3, MDA-MB-231, 293, 293T/17
BT-549	EZT-BT54-1	上皮細胞	ヒト	乳房	接着	4T1, ZR-75-1, MDA-MB-453, HCC1937, MDA-MB-468, SK-BR-3, MDA-MB-231, 293, 293T/17
BxPC-3	EZT-BXPC-1	上皮細胞	ヒト	すい臓	接着	AR42J, Capan-1, PANC-1, AsPC-1, 293, 293T/17, SK-OV-3, U-2 OS, Saos-2, SK-N-SH
C2C12	EZT-C2C1-1	筋芽細胞	マウス	骨格筋	接着	H9c2(2-1), L6, 786-O, Vero, 293, 293T/17
C6	EZT-C600-1	グリア細胞	ラット	脳	接着	U-87 MG, NIH/3T3, 3T3-L1, BALB/3T3 clone, 3T3-Swiss albino, 786-O, Caki-1, MDCK, 293, 293T/17
Caco-2	EZT-CACO-1	上皮細胞	ヒト	結腸	接着	T84, HCT 116, DLD-1, HT-29, LS 174T, LoVo, SW480, SW620, 293
Caki-1	EZT-CAKI-1	上皮細胞	ヒト	腎臓	接着	786-O, MDCK, Vero, 293, 293T/17
Calu-3	EZT-CALU-1	上皮細胞	ヒト	肺	接着	A549, NCI-H292, NCI-H460, NCI-H1299, NCI-H23, NCI-H1975, NCI-H441, NCI-H358, 293, Calu-1
Capan-1	EZT-CAPN-1	上皮細胞	ヒト	すい臓	接着	AR42J, PANC-1, BxPC-3, AsPC-1, 293, 293T/17, SK-OV-3, U-2 OS, Saos-2, SK-N-SH
CCRF-CEM	EZT-CCRF-1	リンパ球	ヒト	血液	浮遊	786-O, Caki-1, MDCK, Vero, 293, MRC-5, IMR-90, COS-7
Cementoblast (OCCM-30)	EZT-OCCM-1	セメント芽細胞	マウス	歯	接着	Caki-1, MDCK, Vero, 293, 293T/17
CHO	EZT-CHOK-1	上皮細胞	ハムスター	卵巣	接着	SK-OV-3, Vero, 293, 293T/17, Saos-2, SK-N-SH, B16-F10, 4T1, A549
COLO 205	EZT-COLO-1	上皮細胞	ヒト	結腸	接着/浮遊	786-O, Caki-1, MDCK, Vero, 293, 293T/17
COS-7	EZT-COS7-1	繊維芽細胞	サル	腎臓	接着	786-O, Caki-1, MDCK, BJ, Detroit 551, MG-63, WI-38, MRC-5
CT26.WT	EZT-CT26-1	繊維芽細胞	マウス	結腸	接着	Vero, 293, 293T/17, WI-38, MRC-5, IMR-90, COS-7, BHK-21
Daudi	EZT-DAUD-1	リンパ球	ヒト	血液	浮遊	Vero, 293, VCaP, PC-3, AR42J, Capan-1, PANC-1
Detroit 551	EZT-DETR-1	繊維芽細胞	ヒト	皮膚	接着	Vero, 293, 293T/17, IMR-90, COS-7, BHK-21, 3197-3, NIH/3T3, 3T3-L1
DLD-1	EZT-DLD1-1	上皮細胞	ヒト	結腸	接着	T84, HCT 116, HT-29, Caco-2, LS 174T, LoVo, SW480, SW620, 293
DU 145	EZT-DU14-1	上皮細胞	ヒト	前立腺	接着	22Rv1, VCaP, PC-3, Vero, 293, 293T/17, Calu-3, Caki-1, MDCK
EKVX	EZT-EKVX-1	上皮細胞	ヒト	肺	接着	HOP-62, HOP-92, NCI-H226, NCI-H322M, NCI-H460, NCI-H23, NCI-H1975, Calu-3, NCI-H358, 293
EL4	EZT-EL40-1	リンパ球	マウス	リンパ腫	浮遊	786-O, Caki-1, MDCK, Vero, 293, MRC-5, IMR-90, COS-7
H9c2(2-1)	EZT-H9C2-1	心臓	ラット	心臓	接着	L6, C2C12, 786-O, Vero, 293, 293T/17
HCC1937	EZT-HCC1-1	上皮細胞	ヒト	乳房	接着	4T1, ZR-75-1, BT-20, MDA-MB-453, MDA-MB-468, SK-BR-3, MDA-MB-231, 293, 293T/17
HCC2998	EZT-2998-1	上皮細胞	ヒト	結腸	接着	HCT-15, KM12, T84, DLD-1, HT-29, Caco-2, LoVo, SW480, 293
HCT 116	EZT-HCT1-1	上皮細胞	ヒト	結腸	接着	T84, DLD-1, HT-29, Caco-2, LS 174T, LoVo, SW480, SW620, 293
HCT-15	EZT-HCT1-2	上皮細胞	ヒト	結腸	接着	HCC2998, KM12, T84, DLD-1, HT-29, Caco-2, LoVo, SW480, 293
Hela	EZT-HELA-1	上皮細胞	ヒト	子宮頸部	接着	HEp-2, 293, 293T/17, 786-O, DU 145, 22Rv1, VCaP, PC-3, AR42J, Capan-1
Hep 3B	EZT-HEP3-1	肝細胞	ヒト	肝臓	接着	Hepa 1-6, Hep G2, HepG2/C3A, PANC-1, BxPC-3, AsPC-1, CHO-K1, SK-OV-3
Hep G2	EZT-HEPG-1	肝細胞	ヒト	肝臓	接着	Hepa 1-6, Hep 3B, HepG2/C3A, PANC-1, BxPC-3, AsPC-1, CHO-K1, SK-OV-3
HEp-2	EZT-HEP2-1	上皮細胞	ヒト	子宮頸部	接着	Hela, 293, 293T/17, 786-O, DU 145, 22Rv1, VCaP, PC-3, AR42J, Capan-1
Hepa 1-6	EZT-HEPA-1	肝細胞	マウス	肝臓	接着	Hep G2, Hep 3B, HepG2/C3A, PANC-1, BxPC-3, AsPC-1, CHO-K1, SK-OV-3
HepG2/C3A	EZT-C3A0-1	肝細胞	ヒト	肝臓	接着	Hepa 1-6, Hep G2, Hep 3B, PANC-1, BxPC-3, AsPC-1, CHO-K1, SK-OV-3
HL-60	EZT-HL60-1	白血病細胞	ヒト	血液(白血病)	浮遊	MDCK, Vero, 293, 293T/17, MG-63, WI-38, COS-7
HOP62	EZT-HOP6-1	上皮細胞	ヒト	肺	接着	HOP-92, NCI-H226, NCI-H322M, NCI-H292, NCI-H460, NCI-H23, NCI-H1975, NCI-H358, 293
HOP92	EZT-HOP9-1	上皮細胞	ヒト	肺	接着	EKVX, HOP-62, NCI-H226, NCI-H322M, NCI-H460, Calu-3, NCI-H358, 293
Hs 578T	EZT-HS57-1	繊維芽細胞	ヒト	乳房	接着	BT-20, HCC1937, MCF7, T47D, MDA-MB-468, SK-BR-3, MDA-MB-231, 293, 293T/17
HT-1080	EZT-HT10-1	上皮細胞	ヒト	結合組織	接着	Caki-1, MDCK, Vero, 293, PC-3, AR42J, Capan-1, PANC-1, BxPC-3, AsPC-1
HT-29	EZT-HT29-1	上皮細胞	ヒト	結腸	接着	T84, HCT 116, DLD-1, Caco-2, LS 174T, LoVo, SW480, SW620, 293
IGROV1	EZT-IGRO-1	上皮細胞	ヒト	卵巣	接着	OVCA3, OVCA4, OVCA5, OVCA8, SK-OV-3, 293, 293T/17, 4T1, A549

Avalanche®-Cell Specific Transfection Reagent for Cell lines 【細胞株】製品一覧（続き）

最適細胞名	製品型番(※)	細胞タイプ	由来動物名	由来組織	培養形態	その他に適応可能な細胞
IMR-32	EZT-IMR3-1	神経細胞	ヒト	神経芽細胞腫	接着	LA-N-2, SK-N-SH, Detroit 551, MG-63, WI-38, MRC-5, IMR-90, COS-7
IMR-90	EZT-IMR9-1	繊維芽細胞	ヒト	肺	接着	Caki-1, MDCK, 293, WI-38, MRC-5, COS-7, BHK-21, 3197-3, NIH/3T3
J774A.1	EZT-J774-1	マクロファージ	マウス	腹膜	接着	RAW 264.7, 786-O, Caki-1, MDCK, Vero, 293, 293T/17
Jurkat-FHCRC	EZT-JURK-1	リンパ球	ヒト	血液	浮遊	293, 293T/17, DU 145, 22Rv1, VCaP, Capan-1, PANC-1
K-562	EZT-K562-1	リンパ球	ヒト	骨髄	浮遊	Caki-1, 293, 293T/17, NIH/3T3, 3T3-L1, CT26.WT, NCTC Clone 929
KG-1	EZT-KG10-1	骨髄芽球(白血病)	ヒト	骨髄(白血病)	浮遊	Caki-1, 293, 293T/17, NIH/3T3, 3T3-L1, CT26.WT, NCTC Clone 929
KM12	EZT-KM12-1	上皮細胞	ヒト	結腸	接着	HCC2998, HCT-15, T84, DLD-1, HT-29, Caco-2, LoVo, SW480, 293
L6	EZT-L600-1	筋芽細胞	ラット	骨格筋	接着	H9c2(2-1), C2C12, 786-O, Vero, 293, 293T/17
LL/2	EZT-LL20-1	ルイス肺癌細胞	マウス	肺	接着/浮遊	786-O, Caki-1, MDCK, Vero, 293, 293T/17
LNCaP	EZT-LNCP-1	上皮細胞	ヒト	前立腺	クラスター(一部接着)	786-O, Caki-1, MDCK, Vero, 293, 293T/17
LoVo	EZT-LOVO-1	上皮細胞	ヒト	結腸	接着	T84, HCT 116, DLD-1, HT-29, Caco-2, LS 174T, SW480, SW620, 293
LOX-IMVI	EZT-LOXI-1	上皮細胞(メラノーマ)	ヒト	皮膚	接着	M14, SK-MEL-2, SK-MEL-5, A-375, SK-MEL-28, MDCK, Vero, 293, 293T/17
LS 174T	EZT-LS17-1	上皮細胞	ヒト	結腸	接着	T84, HCT 116, DLD-1, HT-29, Caco-2, LoVo, SW480, SW620, 293
M14	EZT-M140-1	上皮細胞(メラノーマ)	ヒト	皮膚	接着	LOX-IMVI, SK-MEL-2, SK-MEL-5, UACC-257, UACC-62, MDCK, Vero, 293, 293T/17
Malme-3M	EZT-MALM-1	繊維芽細胞	ヒト	皮膚	接着/浮遊	LOX-IMVI, M14, SK-MEL-2, SK-MEL-5, UACC-257, UACC-62, Vero, 293, 293T/17
MCF7	EZT-MCF7-1	上皮細胞	ヒト	乳房	接着	BT-20, HCC1937, Hs-578-T, T47D, MDA-MB-468, SK-BR-3, MDA-MB-231, 293, 293T/17
MDA-MB-231	EZT-MDAM-1	上皮細胞	ヒト	乳房	接着	4T1, ZR-75-1, BT-20, MDA-MB-453, HCC1937, MDA-MB-468, SK-BR-3, 293, 293T/17
MDA-MB-453	EZT-MDAM-3	上皮細胞	ヒト	乳房	接着	4T1, ZR-75-1, BT-20, HCC1937, MDA-MB-468, SK-BR-3, MDA-MB-231, 293, 293T/17
MDA-MB-468	EZT-MDAM-2	上皮細胞	ヒト	乳房	接着	4T1, ZR-75-1, BT-20, MDA-MB-453, HCC1937, SK-BR-3, MDA-MB-231, 293, 293T/17
MDCK	EZT-MDCK-1	上皮細胞	イヌ	腎臓	接着	786-O, Caki-1, MDCK, Vero, 293
MG-63	EZT-MG63-1	繊維芽細胞	ヒト	骨	接着	Caki-1, MDCK, Vero, 293, WI-38, MRC-5, IMR-90, COS-7, BHK-21, 3197-3, NIH/3T3
MIA PaCa-2	EZT-MIAP-1	すい臓癌細胞	ヒト	すい臓	接着/浮遊	786-O, Caki-1, MDCK, Vero, 293, 293T/17
MOLT-4	EZT-MOLT-1	リンパ球	ヒト	血液	浮遊	293, 293T/17, NIH/3T3, 3T3-L1, BALB/3T3 clone A31, 3T3-Swiss albino, CT26.WT, NCTC Clone 929
MRC-5	EZT-MRC5-1	繊維芽細胞	ヒト	肺	接着	Caki-1, MDCK, 293, WI-38, COS-7, BHK-21, 3197-3, NIH/3T3
NCI-H1299	EZT-NCIH-4	上皮細胞	ヒト	肺	接着	A549, NCI-H292, NCI-H460, NCI-H23, NCI-H1975, NCI-H441, Calu-3, NCI-H358, 293
NCI-H1975	EZT-NCIH-2	上皮細胞	ヒト	肺	接着	A549, NCI-H292, NCI-H460, NCI-H1299, NCI-H23, NCI-H441, Calu-3, NCI-H358, 293
NCI-H226	EZT-H226-1	上皮細胞	ヒト	肺	接着	HOP-92, NCI-H322M, A549, NCI-H292, NCI-H460, NCI-H23, NCI-H1975, NCI-H441, 293
NCI-H23	EZT-NCIH-3	上皮細胞	ヒト	肺	接着	A549, NCI-H292, NCI-H460, NCI-H1299, NCI-H1975, NCI-H441, Calu-3, NCI-H358, 293
NCI-H292	EZT-NCIH-6	上皮細胞	ヒト	肺	接着	A549, NCI-H460, NCI-H1299, NCI-H23, NCI-H1975, NCI-H441, Calu-3, NCI-H358, 293
NCI-H322M	EZT-322M-1	上皮細胞	ヒト	肺	接着	EKVX, HOP-92, NCI-H226, NCI-H460, NCI-H23, NCI-H1975, NCI-H441, NCI-H358, 293
NCI-H358	EZT-NCIH-7	上皮細胞	ヒト	肺	接着	A549, NCI-H292, NCI-H460, NCI-H1299, NCI-H23, NCI-H1975, NCI-H441, Calu-3, 293
NCI-H441	EZT-NCIH-1	上皮細胞	ヒト	肺	接着	A549, NCI-H292, NCI-H460, NCI-H1299, NCI-H23, NCI-H1975, Calu-3, NCI-H358, 293
NCI-H460	EZT-NCIH-5	上皮細胞	ヒト	肺	接着	A549, NCI-H292, NCI-H1299, NCI-H23, NCI-H1975, NCI-H441, Calu-3, NCI-H358, 293
NCI-H522	EZT-H522-1	上皮細胞	ヒト	肺	接着	EKVX, HOP-92, NCI-H226, NCI-H322M, A549, NCI-H23, NCI-H1975, Calu-3, NCI-H358, 293
NCI-N87	EZT-NCIN-1	上皮細胞	ヒト	胃	接着	AGS, Caki-1, MDCK, Vero, 293, PC-3, AR42J, Capan-1, PANC-1, BxPC-3, AsPC-1
NCTC Clone 929	EZT-NCTC-1	繊維芽細胞	マウス	結合組織	接着	Vero, 293, MRC-5, IMR-90, COS-7, BHK-21
Neuro-2a	EZT-NEUR-1	神経細胞	マウス	神経芽細胞腫	接着	IMR-32, T98G, 786-O, Caki-1, MDCK, Vero, 293, 293T/17
NIH/3T3	EZT-NIH3-1	繊維芽細胞	マウス	胚	接着	3197-3, 3T3-L1, BALB/3T3 clone A31, 3T3-Swiss albino, 786-O, Caki-1, Detroit 551, MG-63
NIH:OVCAR-3	EZT-OVC3-1	上皮細胞	ヒト	卵巣	接着	IGROV-1, OVCAR-4, OVCAR-5, OVCAR-8, SK-OV-3, 293, 293T/17, Saos-2
NTERA-2 cl.D1	EZT-NTER-1	上皮細胞	ヒト	精巣	接着	786-O, Caki-1, MDCK, Vero, DU 145, 22Rv1, VCaP, PC-3, AR42J
OVCAR-4	EZT-OVC4-1	上皮細胞	ヒト	卵巣	接着	IGROV-1, OVCAR-3, OVCAR-5, OVCAR-8, SK-OV-3, Vero, 293, 293T/17, 4T1, A549
OVCAR-5	EZT-OVC5-1	上皮細胞	ヒト	卵巣	接着	IGROV-1, OVCAR-3, OVCAR-4, OVCAR-8, SK-OV-3, 293, 293T/17, 4T1, A549
OVCAR8	EZT-OVC8-1	上皮細胞	ヒト	卵巣	接着	IGROV-1, OVCAR-3, OVCAR-4, OVCAR-5, SK-OV-3, CHO-K1, Vero, 293, 293T/17, B16-F10
PANC-1	EZT-PANC-1	上皮細胞	ヒト	すい臓	接着	AR42J, Capan-1, BxPC-3, AsPC-1, 293, 293T/17, SK-OV-3, U-2 OS, Saos-2, SK-N-SH
PC-12	EZT-PC12-1	副腎(褐色細胞腫)	ラット	副腎(褐色細胞腫)	浮遊クラスター	786-O, Caki-1, MDCK, Vero, 293, 293T/17
PC-3	EZT-PC30-1	上皮細胞	ヒト	前立腺	接着	DU 145, 22Rv1, VCaP, Vero, 293, 293T/17, Calu-3, Caki-1, MDCK
Raji	EZT-RAJI-1	リンパ球	ヒト	リンパ腫	浮遊	Vero, 293, VCaP, PC-3, AR42J, Capan-1, PANC-1
Ramos	EZT-RAMO-1	リンパ球	ヒト	リンパ腫	浮遊	293, 293T/17, DU 145, 22Rv1, VCaP, Capan-1, PANC-1
RAW 264.7	EZT-RAW2-1	モノサイト	マウス	血液	接着	J774A.1, 786-O, Caki-1, MDCK, Vero, 293, 293T/17
RBL-2H3	EZT-RBL2-1	白血病細胞	ラット	血液(白血病)	接着	786-O, Caki-1, MDCK, Vero, 293, 293T/17
RD	EZT-RD00-1	骨格筋(横紋筋肉腫)	ヒト	骨格筋(横紋筋肉腫)	接着	786-O, Caki-1, MDCK, Vero, 293, 293T/17
RPMI 8226	EZT-RPMI-1	リンパ球	ヒト	リンパ腫	浮遊	MDCK, Vero, 293, 293T/17, MG-63, WI-38, COS-7
RXF.393	EZT-R393-1	上皮細胞	ヒト	腎臓	接着	A498, ACHN, SN12C, TK10, UO31, Caki-1, MDCK, Vero, 293, 293T/17
Saos-2	EZT-SAOS-1	上皮細胞	ヒト	骨	接着	U-2 OS, Vero, 293, 786-O, DU 145, 22Rv1, VCaP, PC-3, AR42J
SF268	EZT-S268-1	グリア細胞	ヒト	脳	接着	SF295, SF539, U251, SNB75, MRC-5, IMR-90, COS-7, BHK-21, 3197-3, NIH/3T3
SF295	EZT-S295-1	グリア細胞	ヒト	脳	接着	SF268, SF539, U251, SNB75, MRC-5, IMR-90, COS-7, BHK-21, 3197-3, NIH/3T3
SF539	EZT-S539-1	グリア細胞	ヒト	脳	接着	SF268, SF295, U251, SNB75, MRC-5, IMR-90, COS-7, BHK-21, 3197-3, NIH/3T3
SK-BR-3	EZT-SKBR-1	上皮細胞	ヒト	乳房	接着	4T1, ZR-75-1, BT-20, MDA-MB-453, HCC1937, MDA-MB-468, MDA-MB-231, 293, 293T/17
SK-MEL-2	EZT-SME2-1	上皮細胞(メラノーマ)	ヒト	皮膚(メラノーマ)	接着	LOX-IMVI, M14, SK-MEL-5, UACC-257, UACC-62, SK-MEL-28, MDCK, Vero, 293, 293T/17
SK-MEL-28	EZT-SKME-1	上皮細胞(メラノーマ)	ヒト	皮膚(メラノーマ)	接着	786-O, Caki-1, MDCK, Vero, 293, 293T/17
SK-MEL-5	EZT-SME5-1	上皮細胞(メラノーマ)	ヒト	皮膚(メラノーマ)	接着	LOX-IMVI, M14, SK-MEL-2, UACC-257, UACC-62, A-375, Vero, 293, 293T/17
SK-N-SH	EZT-SKNS-1	上皮細胞	ヒト	神経芽細胞腫	接着	LA-N-2, IMR-32, 786-O, Caki-1, MDCK, Vero, DU 145, PC-3, AR42J

Avalanche®-Cell Specific Transfection Reagent for Cell lines【細胞株】製品一覧 (続き)

最適細胞名	製品型番(※)	細胞タイプ	由来動物名	由来組織	培養形態	その他に適用可能な細胞
SK-OV-3	EZT-SKOV-1	上皮細胞	ヒト	卵巣	接着	CHO-K1, Vero, 293, 293T/17, Saos-2, B16-F10, 4T1, A549
SN12C	EZT-SN12-1	上皮細胞	ヒト	腎臓	接着	A498, ACHN, RFX393, TK10, UO31, Caki-1, MDCK, Vero, 293, 293T/17
SNB.75	EZT-SN75-1	グリア細胞	ヒト	脳	接着	SF268, SF295, U251, SF539, MRC-5, IMR-90, COS-7, BHK-21, 3197-3, NIH/3T3
Sp2/O-Ag14	EZT-SPAG-1	リンパ球	マウス	脾臓	接着	Vero, 293, 293T/17, MG-63, WI-38, MRC-5, IMR-90, COS-7
SR	EZT-SR00-1	リンパ球	ヒト	リンパ腫	浮遊	M14, SK-MEL-2, UACC-62, A-375, SK-MEL-28, MDCK, Vero, 293
SW480	EZT-SW48-1	上皮細胞	ヒト	結腸	接着	T84, HCT 116, DLD-1, HT-29, Caco-2, LS 174T, LoVo, SW620, 293
SW620	EZT-SW62-1	上皮細胞	ヒト	結腸	接着	T84, HCT 116, DLD-1, HT-29, Caco-2, LS 174T, LoVo, SW480, 293
T47D	EZT-T47D-1	上皮細胞	ヒト	乳房	接着	BT-20, HCC1937, MCF7, Hs-578-T, MDA-MB-468, SK-BR-3, MDA-MB-231, 293, 293T/17
T84	EZT-T840-1	上皮細胞	ヒト	結腸	接着	HCT 116, DLD-1, HT-29, Caco-2, LS 174T, LoVo, SW480, SW620, 293
T98G	EZT-T98G-1	グリア細胞	ヒト	脳	接着	MRC-5, IMR-90, COS-7, BHK-21, 3197-3, NIH/3T3
TK10	EZT-TK10-1	上皮細胞	ヒト	腎臓	接着	A498, ACHN, RFX393, SN12C, UO31, Caki-1, MDCK, Vero, 293, 293T/17
U-2 OS	EZT-U2OS-1	上皮細胞	ヒト	骨	接着	Saos-2, Vero, 293, 786-O, DU 145, 22Rv1, VCaP, PC-3, AR42J
U251	EZT-U251-1	グリア細胞	ヒト	脳	接着	SF268, SF295, SNB75, SF539, MRC-5, IMR-90, COS-7, BHK-21, 3197-3, NIH/3T3
U266B1	EZT-U266-1	リンパ球	ヒト	血液	浮遊	Vero, 293, 293T/17, MG-63, WI-38, MRC-5, IMR-90, COS-7
U-87 MG	EZT-U87M-1	グリア細胞	ヒト	脳	接着	786-O, Caki-1, MDCK, Vero, 293, 293T/17
U-937	EZT-U937-1	リンパ球	ヒト	リンパ腫	浮遊	293, 293T/17, NIH/3T3, 3T3-L1, BALB/3T3 clone A31, 3T3-Swiss albino, CT26.WT, NCTC Clone 929
UACC.257	EZT-U257-1	上皮細胞(メラノーマ)	ヒト	皮膚(メラノーマ)	接着	LOX-IMVI, M14, SK-MEL-2, SK-MEL-5, UACC-62, A-375, Vero, 293, 293T/17
UACC-62	EZT-UA62-1	上皮細胞(メラノーマ)	ヒト	皮膚(メラノーマ)	接着	LOX-IMVI, M14, SK-MEL-5, UACC-257, A-375, SK-MEL-28, 293, 293T/17
UO-31	EZT-UO31-1	上皮細胞	ヒト	腎臓	接着	A498, ACHN, RFX393, SN12C, TK10, Caki-1, MDCK, Vero, 293, 293T/17
VCaP	EZT-VCAP-1	上皮細胞	ヒト	前立腺	接着	DU 145, 22Rv1, PC-3, Vero, 293, 293T/17, Calu-3, Caki-1, MDCK
Vero	EZT-VERO-1	上皮細胞	サル	腎臓	接着	786-O, Caki-1, MDCK, 293, 293T/17
WI-38	EZT-WI38-1	繊維芽細胞	ヒト	肺	接着	Caki-1, MDCK, Vero, 293, MRC-5, IMR-90, COS-7, BHK-21, 3197-3, NIH/3T3
ZR-75-1	EZT-ZR75-1	上皮細胞	ヒト	乳房	接着	4T1, BT-20, MDA-MB-453, HCC1937, MDA-MB-468, SK-BR-3, MDA-MB-231, 293, 293T/17

Avalanche®-Cell Specific Transfection Reagent for Primary cells【初代培養細胞】製品一覧

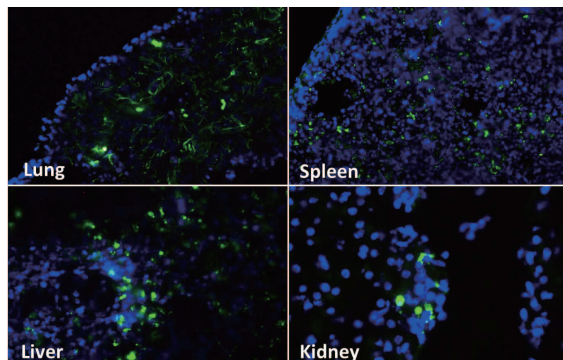
最適細胞名	製品型番(※)	細胞タイプ	由来組織	その他に適用可能な細胞
Artery Endothelial Cell	EZT-HAOE-1	内皮細胞	動脈	HUVEC, HUAEC, HMVEC, HDLMVEC, HLMVEC, HMVEC-L, 786-O, Caki-1, MDCK, Vero, 293, 293T/17
Airway Epithelial Cell (HBEpC, HTEpC, NHBE, SAEC)	EZT-HBEC-1	上皮細胞	気管支	HRE, HPrEpC, HBIEpC, HPIEpC, HMEpC, HMEC, 786-O, Caki-1, MDCK, Vero, 293, 293T/17
Artery Smooth Muscle Cell	EZT-HAOS-1	平滑筋細胞	動脈	PrSMC, HUVSMC, 786-O, Caki-1, MDCK, Vero, 293, 293T/17
Astrocyte (HA, NHA)	EZT-HA00-1	星状細胞	脳	7786-O, Caki-1, MDCK, Vero, 293, 293T/17
Bladder Epithelial Cell (HBIEpC)	EZT-HBEP-1	上皮細胞	膀胱	HUEpC, HRE, HPrEpC, HcVepC, HBIEpC, HPIEpC, HMEpC, HMEC, 786-O, Caki-1, MDCK, Vero, 293, 293T/17
Cardiac Fibroblasts (HCF, NHCF-A, NHCF-V, AoAF)	EZT-HCF0-1	繊維芽細胞	心臓	HDF, HLF, NHLF, 786-O, Caki-1, MDCK, Vero, 293, 293T/17
Cervical Epithelial Cell (HCvEpC)	EZT-HCEP-1	上皮細胞	子宮頸部	HUEpC, HRE, HPrEpC, HBIEpC, HPIEpC, 786-O, Caki-1, MDCK, Vero, 293, 293T/17
Chondrocyte (HC, NHAC, HC-RA, HC-OA)	EZT-HC00-1	軟骨細胞	軟骨	WI-38 Cell, MRC-5 Cell, LNCaP Cell, DU 145 Cell, 22Rv1 Cell, VCaP Cell, 786-O, Caki-1, MDCK, Vero
Dermal Fibroblast (HDF)	EZT-HDF0-1	繊維芽細胞	皮膚	HCF, NHCF-A, NHCF-V, AoAF, HLF, NHLF, 786-O, Caki-1, MDCK, Vero, 293, 293T/17
Dermal Lymphatic Microvascular Endothelial Cell (HDLMVEC)	EZT-HDLM-1	内皮細胞	皮膚	HUVEC, HUAEC, HMVEC, HDLMVEC, HLMVEC, HMVEC-L, 786-O, Caki-1, MDCK, Vero, 293, 293T/17
Dermal Microvascular Endothelial Cell (HMVEC/CADMEC)	EZT-HMVE-1	内皮細胞	皮膚	HUVEC, HUAEC, HDLMVEC, HLMVEC, HMVEC-L, 786-O, Caki-1, MDCK, Vero, 293, 293T/17
Epidermal Keratinocyte (HEK, NHEK)	EZT-HEK0-1	ケラチノサイト	皮膚	LNCaP, DU 145, 22Rv1, VCaP, 786-O, Caki-1, MDCK, Vero, 293, 293T/17
Epidermal Melanocyte (HEM, NHEM)	EZT-HEM0-1	メラノサイト	皮膚	786-O, Caki-1, MDCK, Vero, 293, 293T/17
Fibroblast-Like Synovioyte (HFLS, HFLS-OA, HFLS-RA)	EZT-HFLS-1	滑膜細胞	滑膜	BALB/3T3 clone A3, 3T3-Swiss albino, CT26.WT, HDF, HCF, NHCF-A, NHCF-V, AoAF, HLF, NHLF
Follicle Outer Root Sheath Cell (HORSC)	EZT-HORS-1	幹細胞	皮膚	hMSC, HFDP, 786-O, Caki-1, MDCK, Vero, 293, 293T/17
Hair Follicle Dermal Papilla Cell (HFDP)	EZT-HFDP-1	幹細胞	皮膚	hMSC, HORSC, 786-O, Caki-1, MDCK, Vero, 293, 293T/17
Lung Fibroblast (HLF, NHLF)	EZT-HLF0-1	繊維芽細胞	肺	BALB/3T3 clone A31, 3T3-Swiss albino, CT26.WT, HDF, HCF, NHCF-A, NHCF-V, AoAF, 786-O, Caki-1
Lung Microvascular Endothelial Cell (HLMVEC, HMVEC-L)	EZT-HLMV-1	内皮細胞	肺	HUVEC, HUAEC, HMVEC, HDLMVEC, 786-O, Caki-1, MDCK, Vero, 293, 293T/17
Mammary Epithelial Cell (HMEpC, HMEC)	EZT-HMEC-1	上皮細胞	乳房/乳腺	HUEpC, HRE, HcVepC, HBIEpC, HPIEpC, 786-O, Caki-1, MDCK, Vero, 293, 293T/17
Mesenchymal Stem Cell (Marrow Stromal Cell) (hMSC)	EZT-HMSC-1	幹細胞	骨髄	786-O, Caki-1, MDCK, Vero, 293, 293T/17
Osteoblast (HOB, HOB-OA, HOB-RA, NHOst)	EZT-HOB0-1	骨芽細胞	骨	MDCK, Vero, 293, 293T/17
Placental Epithelial Cell (HPLEpC)	EZT-HPLE-1	上皮細胞	胎盤	HUEpC, HRE, HcVepC, HBIEpC, HMEpC, HMEC, 786-O, Caki-1, MDCK, Vero, 293, 293T/17
Preadipocyte (HPAd)	EZT-HPAD-1	前駆脂肪細胞	脂肪	3T3-L1, 3T3-F442A, Ob17, AP-18, BJ Cell, Detroit 551, MG-63, HDF, HCF, NHCF-A, NHCF-V, AoAF
Prostate Epithelial Cell (HPrEpC)	EZT-HPEP-1	上皮細胞	前立腺	HUEpC, HRE, HcVepC, HBIEpC, HPIEpC, 786-O, Caki-1, MDCK, Vero, 293, 293T/17
Prostate Smooth Muscle Cell (PrSMC)	EZT-PSMC-1	平滑筋細胞	前立腺	HUVSMC, Artery Smooth Muscle Cell, 786-O, Caki-1, MDCK, Vero, 293, 293T/17
Prostate Stromal Cell (PrSC)	EZT-PRSC-1	間質細胞	前立腺	786-O, Caki-1, MDCK, Vero, 293, 293T/17
Renal Epithelial cell (HRE)	EZT-HRE0-1	上皮細胞	腎臓	HUEpC, HPrEpC, HcVepC, HMEpC, HMEC, HBIEpC, HTEpC, NHBE, SAEC, 786-O, Caki-1, MDCK, Vero
Skeletal Muscle Cell and Myoblast (HskMC, SkMC, HSMm)	EZT-HSKM-1	骨格筋細胞	骨格筋	786-O, Caki-1, MDCK, Vero, 293, 293T/17
Umbilical Artery Endothelial Cell (HUAEC)	EZT-HUAE-1	内皮細胞	臍	HUVEC, HMVEC, HDLMVEC, Artery Endothelial Cell, HLMVEC, HMVEC-L, 786-O, Caki-1, MDCK, Vero
Umbilical Vein Endothelial Cell (HUVEC)	EZT-HUVE-1	内皮細胞	臍	HUAEC, HMVEC, HDLMVEC, Artery Endothelial Cell, HLMVEC, HMVEC-L, 786-O, Caki-1, MDCK, Vero
Umbilical Vein Smooth Muscle Cell (HUVSMC)	EZT-HUVS-1	平滑筋細胞	臍	PrSMC, Artery Smooth Muscle Cell, 786-O, Caki-1, MDCK, Vero, 293, 293T/17
Urethra Epithelial Cell (HUEpC)	EZT-HUEC-1	上皮細胞	尿道	HPrEpC, HcVepC, HBIEpC, HPIEpC, HMEpC, HMEC, HBIEpC, HTEpC, NHBE, SAEC, 786-O, Caki-1
MEF(Mouse Embryonic Fibroblast)	EZT-MEFS-1	繊維芽細胞	胚	786-O, Caki-1, MDCK, BJ, Detroit 551, MG-63, WI-38

Avalanche®-in vivo Transfection Reagent

- in vivo用トランスフェクション試薬
- DNA, shRNA, siRNA, オリゴヌクレオチド を効率的に運搬
- 肺, 肝臓, 腎臓, すい臓, 脾臓, がん細胞(一部)に投与可能
- 低い炎症反応

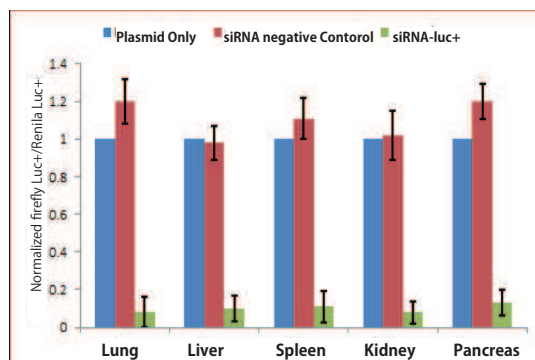
製品名	製品コード	包装	定価(税別)
Avalanche®- in vivo Transfection Reagent	EZT-VIVO-1-0.2	0.2mL	¥140,000
	EZT-VIVO-1-0.6	0.6mL	¥320,000

各種臓器へ投与可能



本試薬を使用した試験において、マウス尾静脈から全身投与したeGFP発現ベクターが各臓器へ輸送され、発現が確認できました(48時間後に各臓器を取得し、凍結切片をDAPI染色に供した)。

co-transfection 可能



pGL3コントロールベクターおよびpRL-SV40プラスミドをsiRNAと一緒にマウスへco-transfectionしました。トランスフェクション後、マウスの各組織を採取したところ、RNA干渉が確認できました。

Avalanche®-PRO Transfection Reagent

- 組み換えタンパク質高発現用トランスフェクション試薬
- 様々なタンパク質発現用培地が使用可能
- スケールアップしても発現量が下がりにません
- 動物由来成分不含

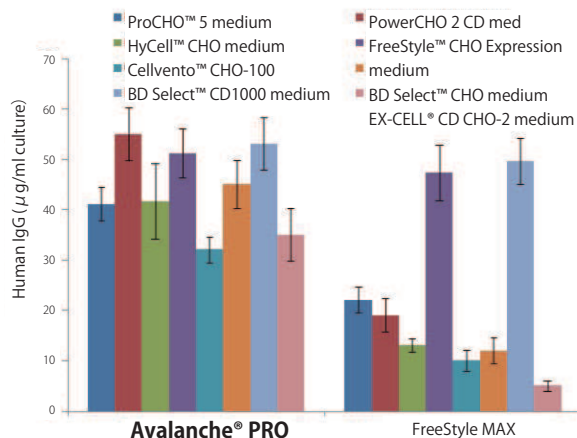
製品名	製品コード	包装	定価(税別)
Avalanche®- PRO Transfection Reagent	EZT-PROT-1-1.5	1.5mL	¥120,000
	EZT-PROT-1-10	15 mL	¥800,000

様々な培地でタンパク質高発現

FreeStyle™ CHO-S細胞を用いヒトIgGプラスミドDNAを、本試薬およびFreestyle™ MAX(Life technologies)を使用しトランスフェクションしました。培養は24well deep well shakerで行い、8種類の培地中でタンパク質発現を行いました。使用した培地は下記の通りです。

- ProCHO™5 medium (Lonza)
- PowerCHO 2 CD medium (Lonza)
- HyCell* CHO Medium (Thermo Scientific)
- FreeStyle™ CHO Expression medium (Life Technologies)
- Cellvento™ CHO-100 (EMD Millipore)
- BD Select™ CHO medium (BD Biosciences)
- BD Select™ CD1000 medium (BD Biosciences)
- EX-CELL™ CD CHO-2 Medium (Sigma-Aldrich)

本試薬を用いてタンパク質発現させた場合、いずれの培地においても高いタンパク質発現量を示しました。



Avalanche®-CRISPR Transfection Reagent

- CRISPR/Cas9ゲノム編集に最適なTransfection試薬
- サイズの大きなプラスミド(>9.0kb)に適応
- gRNA等とのco-transfectionが可能
- 初代培養細胞や神経系細胞にも使用可能

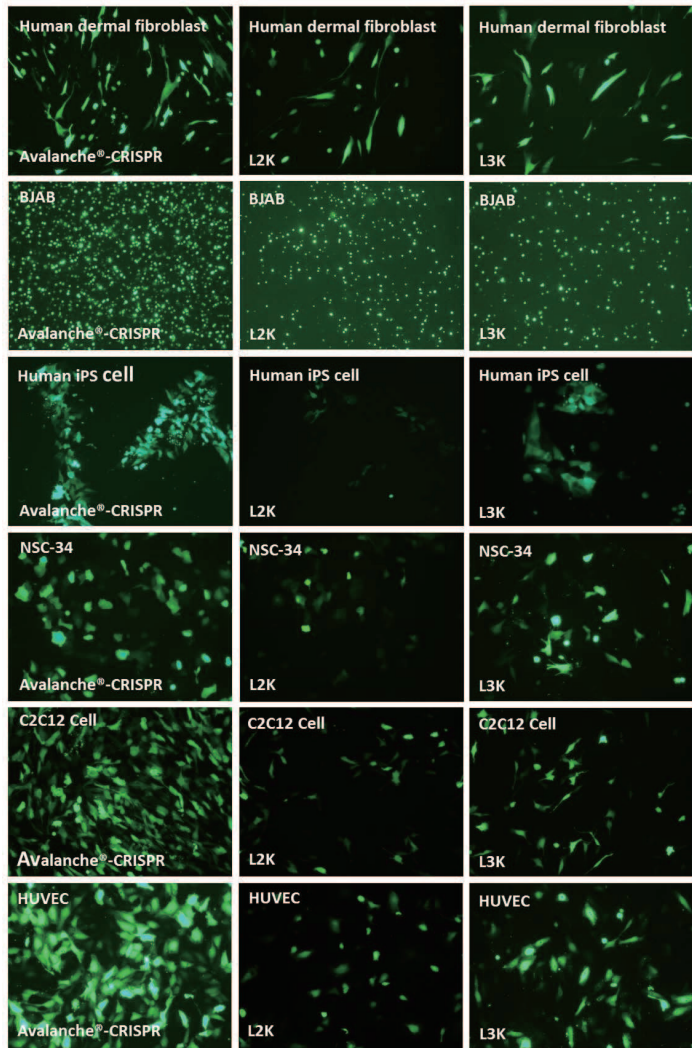
製品名	製品コード	包装	定価(税別)
Avalanche®- CRISPR Transfection Reagent	EZT-CRPR-1-0.5	0.5mL	¥84,000
	EZT-CRPR-1-1.5	1.5mL	¥145,000

困難な細胞への CRISPR/Cas9 導入

Avalanche®-CRISPR Transfection Reagent および他社Transfection試薬(L2K,L3Kと表記)を用いて、Cas9/GFP co-expression プラスミドを下記の細胞へ導入しました。

- ・ ヒト皮膚線維芽細胞
- ・ BJAB細胞 (バーキットリンパ腫B細胞由来株)
- ・ ヒト iPS細胞
- ・ NSC-34細胞 (マウスMotor Neuron Hybrid cell)
- ・ C2C12細胞 (マウス筋芽細胞株)
- ・ HUVEC (ヒト臍帯静脈内皮細胞)

一般にトランスフェクションが難しいと言われているこれらの細胞に対しても、他社試薬に比べて高い効率でトランスフェクションできました。



株式会社ファーマフーズ アプロサイエンスグループ

■U r l : <https://apro-s.com/>

■T e l : 088-678-6372

■M a i l : bio@apro-s.com

〒770-0865 徳島県徳島市南末広町4-53 エコービル4階

◀本社▶

〒615-8245 京都府京都市西京区御陵大原1-49

販売店

APRO
Science group